



Liste suisse des variétés de pommes de terre 2024

Autrices et auteurs: Ruedi Schwärzel, Jean-Marie Torche, Patrice de Werra et Brice Dupuis, Agroscope

Avec la collaboration technique de Gaëtan Riot, Maud Tallant, Anna Blatter, Ramona Kofmel et Christian Vetterli, Agroscope

Les caractéristiques de 72 variétés sont décrites dans deux tableaux distincts: d'une part une liste principale, où figurent 43 variétés et, d'autre part, une liste secondaire, où sont décrites 29 variétés. Sur la liste principale apparaissent les variétés ayant atteint une certaine importance sur le marché suisse; quant à la liste secondaire, elle contient des variétés dont l'importance commerciale est moindre ainsi que des anciennes variétés. Sur la liste principale, les variétés de consommation sont divisées en cinq groupes: le groupe des variétés de consommation précoces, le groupe des variétés de consommation à chair ferme, le groupe des variétés de consommation à chair farineuse, les groupes de variétés de transformation industrielle frites et chips. Sur la liste secondaire, toutes les variétés de consommation sont regroupées, mais séparées des variétés destinées à la transformation en frites ou en chips.

Sur la liste principale, les variétés de consommation Emanuelle (fig. 1), Simonetta (fig. 2), la variété précoce Twinner (fig. 3) ainsi que la variété chips mi-précoce Austin (fig. 4) ont été nouvellement inscrites. On notera qu'Emanuelle et Twinner ont une très bonne résistance au mildiou. La variété Cheyenne a été déplacée de la liste principale à la liste secondaire et la variété Sound, plutôt farineuse, mais résistante au mildiou, a été inscrite sur la liste secondaire. Les variétés Granada, Laurette, Lilly et Papageno ont été radiées de la liste secondaire.

Nouvelles variétés sur la liste principale

Type culinaire

Le type culinaire est établi d'après le comportement à la cuisson, la consistance, l'aspect farineux, la siccité et la granulation de la chair du tubercule après cuisson. Les variétés sont classées en quatre types d'utilisation.

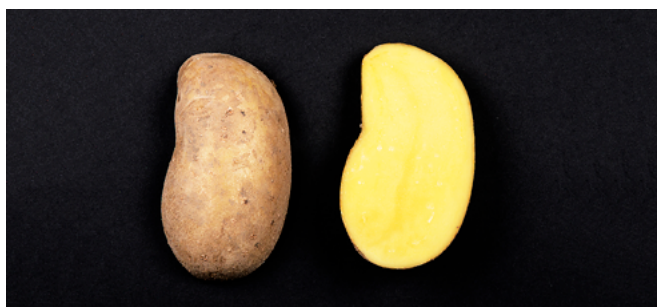


Figure 1 | Emanuelle est une variété de consommation à chair ferme de type culinaire B–A, de forme oblongue à longue et de chair jaune avec un bon potentiel de rendement. Emanuelle a été sélectionnée par la société HZPC aux Pays-Bas. Cette variété a une très bonne résistance au mildiou du feuillage et nécessite peu de traitements fongiques durant la période de végétation. Elle est sensible au virus Y et Y^{NTN}. En 2022 et 2023, la levée au champ n'était pas bonne dans les essais et de nombreux échantillons présentaient des taches de pourritures superficielles sur l'épiderme des tubercules (Pit Rot). (Photo Agroscope)

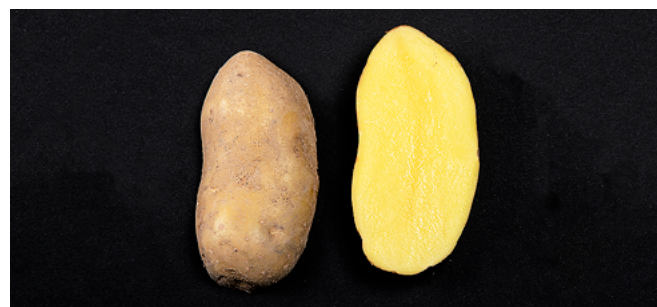


Figure 2 | Simonetta a été sélectionnée par la société Europlant en Allemagne. C'est une variété de consommation à chair ferme mi-précoce à mi-tardive de type culinaire B–A avec un bon rendement. Les tubercules sont oblongs et la chair jaune. Elle est moyennement sensible au mildiou, sensible aux transmissions du virus Y, Y^{NTN}, à la gale poudreuse et au rhizoctone déformant. (Photo Agroscope)



Figure 3 | Twinner a été sélectionnée par la société Agrico aux Pays-Bas. C'est une variété de consommation précoce de type culinaire B dont la chair est jaune à jaune clair. Twinner a une excellente résistance au mildiou et se conserve assez bien. Elle a une résistance moyenne à bonne à de nombreuses maladies, mais elle est un peu sensible à l'alternariose et, de ce fait, sa sénescence peut être accélérée en fin de végétation. (Photo Agroscope)



Figure 4 | Austin est une variété pour chips plutôt précoce à chair jaune clair qui a été sélectionnée par la société Interseed en Allemagne. Austin est plutôt sensible au mildiou et au rhizoctone et ne se conserve pas bien. Elle peut montrer quelques taches de rouille et développer des cœurs creux, mais présente une assez bonne résistance aux gales et aux virus. (Photo Agroscope)

www.agridea.ch | www.swisspatat.ch | www.agroscope.ch

- A Pomme de terre à salade, ferme.** Elle n'éclate pas à la cuisson, elle est humide, non farineuse et son grain est très fin. Elle se prête à la préparation de nombreux plats, à l'exception de la purée.
- B Pomme de terre assez ferme, à toutes fins.** Elle n'éclate que légèrement à la cuisson. Elle est moyennement farineuse, peu humide et son grain est assez fin. De goût agréable, elle se prête à la préparation de tous les plats.
- C Pomme de terre farineuse.** Elle éclate fortement à la cuisson. Elle est assez tendre, farineuse et assez sèche. Sa granulation est grossière et son goût assez prononcé. Elle est généralement utilisée par l'industrie alimentaire.
- D Pomme de terre très farineuse.** Elle est utilisée pour l'affouragement ou la féculerie. Elle est très grossière, très farineuse, parfois irrégulière, dure et sèche et se défait à la cuisson. Son goût est souvent «terreux» ou même âcre.

Une variété peut se situer entre deux types culinaires: la première lettre indique alors le type culinaire prédominant. Par exemple, une pomme de terre de type culinaire B-C est moins farineuse et plus ferme qu'une autre de type C-B.

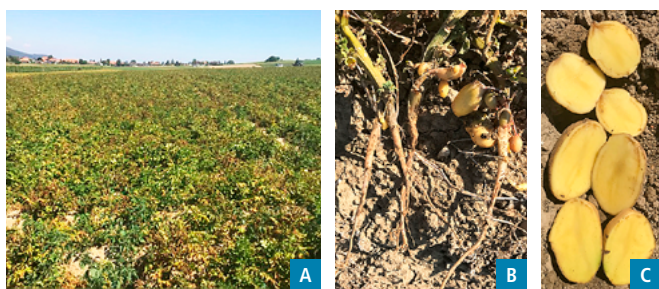


Figure 5 | A) Culture de pommes de terre Fontane avec de nombreux plants qui se dessèchent en fin de végétation. B) Une forte tubérisation aérienne et des tiges qui se dessèchent ont pu être observés. C) Dans ces cultures, on observe souvent des zones brunes ou grises dans les anneaux vasculaires des tubercules du côté du talon.

(Photos R. Schwärzel, Agroscope)

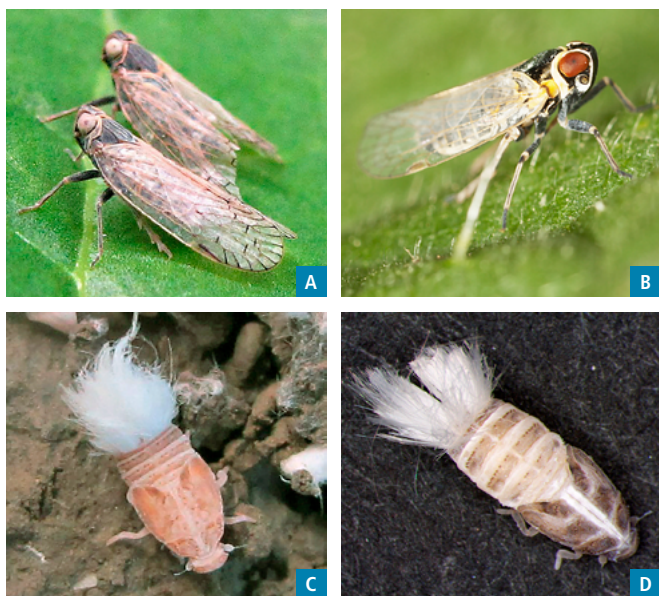


Figure 6 | La cicadelle *Pentastiridius leporinus* semble être responsable des transmissions de la bactérie *Arsenophonus phytopathogenicus*. Des adultes de *Pentastiridius* A) et nymphe C). Photos F. Bussereau Agroscope. Les cas de stolbur sur pomme de terre, maladie détectée en Suisse par le passé, ont été attribués au vecteur *Hyalesthes obsoletus*, une cicadelle relativement similaire à *Pentastiridius leporinus* tant par sa morphologie que par son cycle biologique. Un adulte de *Hyalesthes* B) et nymphe D). Photos A. Conne, Agroscope

Premiers cas d'*Arsenophonus* sur des pommes de terre en Suisse occidentale

Mathieu Mahillon, Floriane Bussereau, Josep Massana-Codina, Christophe Debonneville, Olivier Schumpp

L'année 2023 a été une année difficile pour la culture de pommes de terre. Après un début de saison très humide, qui a poussé de nombreux producteurs à décaler les plantations de 2 à 3 semaines, la saison a été très sèche. Ces conditions exceptionnelles ont donné lieu à des rendements généralement faibles et des plantes affectées par des symptômes de flétrissement, plus particulièrement dans l'ouest du pays. L'observation de tubercules aériens, de plantes pourvues de systèmes racinaires insuffisamment développés ainsi que des cas de tubercules mous ont également suggéré que des facteurs fongiques ou bactériens seraient venus aggraver les conséquences de ces conditions météorologiques très défavorables (fig. 5).

Les analyses réalisées par Agroscope début septembre sur plusieurs dizaines de plantes provenant de localités des cantons de Bern, Vaud et Fribourg, porteuses de tubercules aériens et montrant des feuilles symptomatiques ont révélé la présence d'*Arsenophonus phytopathogenicus* dans la plupart des plantes et tubercules testés. Le phytoplasme du stolbur n'a pas été identifié sur ces tubercules, tandis que des champignons pathogènes (i.e. *Fusarium* sp., *Verticillium dahliae*, *Alternaria* sp) ont été isolés, mais sont sans corrélation apparente avec les symptômes observés.

Arsenophonus phytopathogenicus est une bactérie non cultivable qui est transmise par la cicadelle *Pentastiridius leporinus* (fig. 6). Elle est connue en Suisse pour être responsable du syndrome des «basses richesses» dans la betterave, une maladie présente dans le pays depuis 2017. Cette maladie touche la moitié ouest du pays et affecte principalement le taux de sucre des racines de betteraves. L'emploi de variétés tolérantes permet de limiter cette réduction du taux de sucre sur les parcelles des zones infectées.

La cicadelle responsable de la transmission de la maladie dans les champs de betterave a aussi été observée au sein de parcelles de pommes de terre à l'été 2023 à Moudon (Vaud), laissant penser que cette cicadelle pourrait s'être adaptée à la pomme de terre. Par ailleurs, la cicadelle et la bactérie *A. phytopathogenicus* ont été observées pour la première fois sur des pommes de terre dans les régions sud et ouest de l'Allemagne à la fin de la saison 2022. A ce stade, il est important de souligner que l'impact de la bactérie sur la pomme de terre reste très mal caractérisé. La bactérie a été détectée sur des plantes symptomatiques, mais également sur des plantes saines présentant un rendement et une taille de tubercules normaux. Des travaux sont en cours pour évaluer l'impact de cette bactérie, mais aussi rechercher d'autres facteurs susceptibles d'expliquer les problèmes observés en 2023.

A l'occasion de la présentation de ces premiers résultats d'analyses, la branche industrielle a fait état de problèmes rencontrés dans certaines régions de l'ouest de la Suisse depuis quelques années sur des lots destinés à la production de chips. Un nombre grandissant de lots sont refusés à la suite de l'apparition de taches lors des tests de cuisson. Les résultats préliminaires réalisés par Agroscope ne permettent pas de conclure à un lien direct avec la présence de la bactérie *A. phytopathogenicus* pour le moment: en effet, des tubercules fortement infectés ne produisent pas de taches et des tubercules prélevés dans les mêmes lots et produisant des taches s'avèrent peu ou pas infectés. Les chercheuses et chercheurs poursuivent les travaux en portant une attention particulière aux variétés et à la combinaison de facteurs.

Impressum

Éditeur
Mise en page
Copyright
Download
Contact
ISSN

Agroscope, www.agroscope.ch
Christoph Meichtry, Valmedia AG, Visp
© Agroscope 2023
www.agroscope.ch/listes-varietales
ruedi.schwaerzel@agroscope.admin.ch
2296-7230 (online), 2296-7222 (print)

Variétés et généalogie	Obtenteurs	Année d'inscription	Précocité	Type culinaire / aptitude à la transf. indust.	Forme du tubercule et profondeur des yeux	Couleur de la chair	Nombre de tubercules par plant
VARIÉTÉS DE CONSOMMATION PRÉCOCES							
1. Agata BM52.72 × Sirco	W. Weibull BV, Pays-Bas	2001	très précoce	A-B chair tendre	oblongue courte yeux superficiels	jaune	8-11
2. Colomba Carrera × Agata	HZPC, Pays-Bas	2022	très précoce	A-B chair tendre	oblongue à oblongue courte yeux superficiels	jaune clair	11-13
3. Lady Christl WS 73-3-391 × Mansour	C. Meijer B.V., Pays-Bas	2002	très précoce	A-B	oblongue courte yeux superficiels	jaune	11-14
4. Twinner MA98-0032 × AR00-87-22	Agrico, Pays-Bas	2023	précoce	B frites maison	oblongue à oblongue courte yeux superficiels	jaune à jaune clair	8-9
VARIÉTÉS DE CONSOMMATION À CHAIR FERME							
5. Amandine* Mariana × Charlotte	Germicopa SA, France	1999	précoce	A-B	longue à oblongue yeux superficiels	jaune	16-18
6. Annabelle Nicola × Monalisa	HZPC, Pays-Bas	2008	précoce	A-B	longue à oblongue yeux superficiels	jaune	12-16
7. Ballerina Agria × Obelix	Vandel, NSP, Danemark	2020	mi-précoce	B-A	oblongue yeux superficiels	jaune clair	13-17
8. Celtiane* Amandine × Eden	Bretagne-Plants, France	2010	précoce à mi-précoce	A-B	longue à oblongue yeux superficiels	jaune clair	10-15
9. Charlotte Hansa × Danaé	Germicopa SA, France	1984	précoce	B-A frites maison	longue à oblongue yeux superficiels	jaune	14-18
10. Ditta Bintje × Quarta	Niederösterreichische Saat- baugenossenschaft, Autriche	1998	mi-précoce	B-A	oblongue à longue yeux mi-superficiels	jaune foncé	14-19
11. Emanuelle Allians × Cezanne	HZPC, Pays-Bas	2024	mi-précoce	B-A	oblongue à longue yeux superficiels	jaune	7-11
12. Erika Marabel × AR88-156	Niederösterreichische Saat- baugenossenschaft, Autriche	2014	précoce	A-B	longue à oblongue yeux superficiels	jaune	12-16
13. Gwenne* INRA94T97.43 × G93TT296006	Germicopa SA, France	2014	mi-précoce	B-A	oblongue à longue yeux superficiels	jaune clair	13-17
14. Jazy Franceline × Cupido	C. Meijer B.V., Pays-Bas	2016	mi-précoce	B-A	longue yeux superficiels	jaune claire à jaune	15-23
15. Lucera Piccolo Star × Laurene	KWS POTATO B.V., Pays-Bas	2021	mi-précoce	B-A	oblongue courte yeux superficiels	jaune	17-26
16. Lutine* GROCEP 116-91-3 × IMPALA	SICA Grocep, France	2022	très précoce	B-A	oblongue yeux superficiels	jaune claire à jaune	20-25
17. Maldive* Annabelle × 98K27.9	Bretagne-Plants, France	2021	mi-précoce	A-B	longue à oblongue yeux superficiels	jaune clair	pi
18. Queen Anne 99-002-14 × Gala	Solana, Allemagne	2018	mi-précoce à mi-tardive	B-A	oblongue yeux superficiels	jaune à jaune clair	12-16
19. Simonetta inconnu	Europlant, Allemagne	2024	mi-précoce à mi-tardive	B-A	oblongue yeux superficiels	jaune	10-14
20. Sunshine inconnu	Solana, Allemagne	2021	mi-précoce	B-A	oblongue yeux superficiels	jaune	12-17
21. Venezia B165/95/82 × P93-388	Europlant, Allemagne	2015	précoce	A-B	oblongue à oblongue courte yeux superficiels	jaune à jaune foncé	14-17
22. Vitabella VR 95-98 × Miriam	KWS POTATO B.V., Pays-Bas	2016	mi-précoce	B-A	oblongue à oblongue courte yeux superficiels	jaune clair à jaune	9-12
VARIÉTÉS DE CONSOMMATION À CHAIR FARINEUSE							
23. Acoustic Orchestra × DOB1997-507-0185	C. Meijer B.V., Pays-Bas	2023	mi-précoce	B	oblongue courte à ronde yeux superficiels	jaune clair	11-15
24. Belmonda Marabel × Leyla	Solana, Allemagne	2020	mi-tardive	B	oblongue courte à oblongue yeux superficiels	jaune	15-18
25. Concordia B 1019/2/95 × Jelly	Europlant, Allemagne	2017	précoce à mi-précoce	B frites maison	oblongue courte à oblongue yeux superficiels	jaune	8-12
26. Désirée Urgenta × Depesche	HZPC, Pays-Bas	1961	mi-précoce à mi-tardive	B-C frites maison	oblongue à longue yeux mi-superficiels	jaune clair peau rouge	10-14
27. Jelly Marabel × Stamm	Böhm KG, Allemagne	2007	mi-tardive	B frites maison	oblongue courte yeux superficiels	jaune	10-12
28. Laura 783/89/3566 × 6140/12	Böhm KG, Allemagne	2007	mi-précoce à mi-tardive	B frites maison	oblongue courte à oblongue yeux superficiels	jaune foncé peau rouge	9-13
29. Victoria Agria × Ropta J 861	HZPC, Pays-Bas	2002	mi-précoce	B frites maison	oblongue à oblongue courte yeux superficiels	jaune	9-13
VARIÉTÉS DE TRANSFORMATION INDUSTRIELLE FRITES							
30. Agria Quarta × Semlo	Böhm KG, Allemagne	1988	mi-tardive	B-C	oblongue à longue yeux mi-superficiels	jaune foncé	7-12
31. Fontane Agria × AR76-34-3	Svalöf Weibull, Pays-Bas	2001	mi-précoce à mi-tardive	C-D	oblongue courte à oblongue yeux mi-superficiels	jaune	10-14
32. Innovator Shepody × RZ-84-2580	HZPC, Pays-Bas	2002	mi-précoce	C	oblongue à longue yeux superficiels	jaune clair	7-10
33. Ivory Russet RZ-93-710-3 × Innovator	HZPC, Pays-Bas	2018	mi-précoce	C-B	oblongue yeux superficiels	blanche	9-10
34. Markies Fianna × Agria	Mansholt, Pays-Bas	1998	mi-tardive à tardive	C-B	oblongue courte à oblongue yeux mi-superficiels	jaune	11-15
VARIÉTÉS DE TRANSFORMATION INDUSTRIELLE CHIPS							
35. Austin Albata × Miss Bianca	Interseed, Allemagne	2023	mi-précoce	C-D	oblongue courte yeux mi-superficiels	jaune clair	10-16
36. Kiebitz inconnu	Norika, Allemagne	2017	précoce à mi-précoce	C	ronde yeux mi-superficiels	jaune	11-16
37. Lady Claire Agria × KW78.34.470	C. Meijer B.V., Pays-Bas	2002	précoce à mi-précoce	C-B	oblongue courte à ronde yeux mi-superficiels	jaune	13-17
38. Lady Rosetta Cardinal × SVP (VTn)262-33-3	C. Meijer B.V., Pays-Bas	1999	précoce à mi-précoce	C	ronde yeux superficiels	jaune clair peau rouge	12-16
39. Pirol Agria × 1.214.226-84	Norika, Allemagne	2008	précoce à mi-précoce	C	oblongue courte à ronde yeux superficiels	jaune clair	11-15
40. SH C 1010 Omega × VR 808	Stet Holland, Pays-Bas	2021	mi-précoce à mi-tardive	C-D	ronde yeux mi-superficiels	jaune	10-16
41. Sorentina inconnu	Europlant, Allemagne	2022	mi-précoce	C	ronde à oblongue courte yeux mi-superficiels	jaune clair à jaune	13-16
42. Thalessa inconnu	Europlant, Allemagne	2022	mi-précoce	C	oblongue courte à oblongue yeux mi-superficiels	jaune à jaune clair	11-17
43. Verdi Tomensa × Diana	Solana, Allemagne	2014	précoce à mi-précoce	C-D	ronde à oblongue courte yeux mi-profonds	jaune clair	11-14

*Production sous contrat, marque déposée ou exclusivité

■ = Liste principale (> 75 t de plants commercialisés)

Liste principale suisse des variétés de pommes de terre 2024

Rendement à maturité	Teneur en amidon en %	Sensibilité aux chocs	Conservation à froid possible	Taux de sucre réducteur	Décoloration après cuisson	Aptitude à la conservation	Sensibilité au mildiou des		Sensibilité au rhizoctone	
							fanés	tubercules	à pustules	déformant
élevé	10,0–11,0	faible		élevé	élevée	mauvaise	élevée	moyenne	élevée	faible
moyen à élevé	10,5–11,5	faible		pi	moyenne	mauvaise	élevée	élevée	faible	faible
moyen à élevé	11,0–13,0	moyenne		élevé	élevée	mauvaise	élevée	moyenne	moyenne	faible
moyen	11,0–15,0	faible		pi	moyenne	bonne	faible	faible	faible	faible
moyen à faible	10,5–12,0	moyenne		élevé	moyenne	moyenne	moyenne à assez faible	moyenne à assez élevée	moyenne	moyenne
moyen à faible	11,0–13,0	faible		élevé	élevée	mauvaise	élevée	moyenne	élevée	élevée
moyen à élevé	10,0–12,0	faible		pi	moyenne	bonne	élevée	moyenne à faible	faible	faible
élevé	11,0–14,0	moyenne		élevé	moyenne	moyenne	élevée	élevée	moyenne	faible
moyen	11,0–14,0	faible		assez faible	moyenne	moyenne	moyenne à assez élevée	assez faible à moyenne	faible	faible
élevé	12,0–14,5	faible		moyen	moyenne	bonne	moyenne	moyenne	faible	moyenne
élevé	10,0–15,0	faible		pi	moyenne	bonne	faible	moyenne à faible	moyenne	élevée
moyen	11,0–13,0	faible		moyen	moyenne	moyenne	moyenne	moyenne à faible	élevée	élevée
élevé	11,5–14,0	faible		moyen	moyenne	moyenne à mauvaise	élevée	élevée	élevée	élevée
faible à moyen	12,0–13,0	faible		moyen	faible à moyenne	mauvaise	moyenne à assez élevée	élevée	moyenne	faible
moyen	12,0–13,0	faible		pi	faible à moyenne	moyenne	moyenne	moyenne	faible à moyenne	moyenne
moyen	12,0–15,0	moyenne		pi	faible à moyenne	mauvaise	moyenne à assez faible	moyenne	moyenne	faible
moyen	10,0–11,0	élevée		pi	moyenne	mauvaise	moyenne	élevée	moyenne	faible
élevé à très élevé	10,0–12,0	moyenne		élevé	élevée	bonne	moyenne à élevée	moyenne	moyenne	moyen à élevée
élevé	10,0–14,0	faible		pi	faible	bonne	moyenne	moyenne	moyenne	élevée
élevé	10,0–13,0	faible		pi	élevée	moyenne	moyen à élevée	moyenne	élevée	faible
moyen à élevé	11,0–14,0	faible		moyen	moyenne	bonne	élevée	moyenne	faible	faible
moyen	12,0–16,0	moyenne		pi	pi	bonne	très faible	faible à moyenne	moyenne	moyenne
élevé	10,0–13,0	faible		pi	moyenne	moyenne	faible	moyenne à faible	moyenne	moyenne
élevé	14,0–16,0	faible à moyenne		élevé	faible	moyenne	moyenne	pi	faible	faible
élevé	13,0–15,0	faible à moyenne		assez faible	faible	bonne	assez élevée	moyenne	moyenne	moyenne
élevé	13,0–15,0	moyenne		moyen	faible à moyenne	moyenne	moyenne	moyenne	faible	faible
élevé	13,0–16,0	faible		assez faible	assez faible	bonne	assez faible	assez faible à moyenne	moyenne	moyenne
élevé	12,0–14,0	faible à moyenne		assez faible	faible à moyenne	bonne	moyenne	assez faible à moyenne	faible	faible
élevé	12,0–15,5	faible à moyenne		assez faible	faible	bonne	moyenne	moyenne	faible à moyen	moyenne
			à 6 °C							
élevé à très élevé	13,0–15,5	faible à moyenne	non	assez faible	assez faible	bonne	moyenne	faible	faible	faible
élevé	15,0–18,0	moyenne	non	assez faible	faible	bonne	moyenne à assez élevée	moyenne	moyenne	faible
élevé	13,0–16,0	moyenne	non	moyen	moyenne	bonne	faible à moyenne	faible à moyenne	moyenne	moyenne
moyen à élevé	15,0–17,0	faible	non	moyen	moyenne	bonne	faible à moyenne	faible à moyenne	faible	moyenne
élevé	13,0–15,5	faible	oui	assez faible	faible	bonne	faible	assez faible	moyenne	moyenne
			à 4 °C							
moyen	16,0–18,0	élevée	non	moyen	moyenne à élevée	mauvaise	élevée	élevée	élevée	faible à moyenne
moyen	16,0–18,0	moyenne	oui	faible	moyenne	moyenne à bonne	assez élevée	moyenne	moyenne	moyenne à faible
moyen	15,0–18,0	moyenne à faible	oui	faible	faible	bonne	assez élevée	moyenne	faible	faible
moyen	17,0–19,0	élevée	non	assez faible	faible	moyenne	assez élevée	moyenne	moyenne	faible
moyen à élevé	16,0–17,5	moyenne à élevée	non	faible	assez faible à moyenne	moyenne à bonne	moyenne à assez élevée	faible	élevée	moyenne
moyen à élevé	17,5–21,5	élevée	oui	faible	faible	moyenne à bonne	moyenne à assez élevée	faible	faible	faible
moyen	16,0–20,5	moyenne à élevée	oui	faible	moyenne	bonne	moyenne à assez élevée	moyenne	élevée	faible
moyen à élevé	16,0–20,5	moyenne à élevée	oui	faible	moyenne	bonne	assez élevée	moyenne	élevée	faible
moyen	19,0–22,0	élevée	oui	faible	faible	moyenne à bonne	moyenne	faible	moyenne	faible

■ ■ ■ = Résultats des essais officiels Swisspatat/Agroscope

■ ■ ■ = Description à partir d'essais préliminaires ou d'essais privés

Sensibilité à la gale commune	Sensibilité à la gale poudreuse	Sensibilité aux virus de		Autres particularités variétales et comportement envers d'autres maladies et ravageurs	Variétés
		l'enroulement (PLRV)	la mosaïque (PVY)		
moyenne	moyenne	moyenne	moyenne	Gros tubercules, assez réguliers. Dormance très courte; sensible au gel.	Agata
faible à moyenne	moyenne	faible	élevée		Colomba
faible	élevée	moyenne	faible	Assez sensible aux taches de rouilles, cœur creux et verdissement.	Lady Christl
faible	moyenne à élevée	moyenne à faible	moyenne	Un peu sensible aux taches de rouilles et à l'alternariose.	Twinner
faible	faible	moyenne	élevée moyenne Y ^{NTN}	Chair fine et ferme; dormance très courte; sensible à l'âge physiologique. Les grands tubercules verdissent facilement.	Amandine*
moyenne	faible à moyenne	faible	moyenne élevée Y ^{NTN}	Chair fine et ferme; dormance très courte.	Annabelle
faible	faible	faible	élevée		Ballerina
faible	moyenne	faible	élevée	Chair fine et ferme.	Celtiane*
moyenne	faible	moyenne	élevée	Chair fine et ferme; les grands tubercules verdissent facilement. Taches de rouille sur sol léger; résistante au virus A.	Charlotte
faible	faible	moyenne	moyenne élevée Y ^{NTN}	Variété à chair ferme; valorise bien l'azote du sol; sensible au virus rattle du tabac.	Ditta
faible	faible	faible	élevée élevée Y ^{NTN}	Sensible aux taches d'infection sur l'épiderme des tubercules (Pit Rot). Peut avoir une mauvaise levée.	Emanuelle
faible	moyenne	faible	faible un peu Y ^{NTN}	Chair fine et ferme.	Erika
moyenne à faible	élevée	élevée	élevée un peu Y ^{NTN}	Chair ferme.	Gwenne*
moyenne à faible	faible	faible	moyenne à élevée	Type culinaire et nombre de tubercules issus d'essai spécifiques.	Jazzy
faible	élevée	faible	faible		Lucera
moyenne	élevée	faible	faible	Sensible à l'alternariose	Lutine*
moyenne à élevée	pi	moyenne à élevée	moyenne à élevée		Maldive
élevée	faible	faible	faible	Assez sensible à la craquelure de la peau et à l'infection de l'ombilic. Verdit assez rapidement sous la lumière. Sensible à la coloration des anneaux vasculaires.	Queen Anne
moyenne	élevée	moyenne	élevée élevée Y ^{NTN}	Sensible à la coloration des anneaux vasculaires. Verdit assez rapidement sous la lumière.	Simonetta
moyenne	élevée	faible	moyenne		Sunshine
moyenne à faible	moyenne	faible	faible	Chair fine et ferme.	Venezia
moyenne	faible	faible	faible		Vitabella
moyenne	moyenne	moyenne	moyenne à faible		Acoustic
faible	moyenne	faible	élevée un peu Y ^{NTN}	Peut avoir quelques taches de rouille.	Belmonda
moyenne à faible	moyenne	faible	faible à moyenne	Les années chaudes, regerme dans le sol. Récolte humide = très sensible à <i>alternaria solani</i> .	Concordia
élevée	faible	élevée	moyenne à élevée	Peau rouge, gros tubercules; convient aux régions humides.	Désirée
faible	moyen à élevée	moyenne	faible à moyenne	Gros tubercules, peau légèrement réticulée; utilisation culinaire multiple. Tolère le stress dû à la croissance, à la chaleur et à la sécheresse.	Jelly
moyenne	faible	moyenne à faible	faible	Peau rouge; des taches de rouille peuvent apparaître selon les sols. Utilisations culinaires multiples.	Laura
moyenne	moyen à élevée	moyenne	élevée	Gros tubercules, parfois avec des excroissances; utilisations culinaires multiples. Se conserve bien.	Victoria
moyenne	élevée	élevée	faible à moyenne	Les gros tubercules peuvent présenter des cœurs creux; réfractaire au virus X. Valorise bien l'azote du sol; peut regermer dans le sol.	Agria
faible	moyenne	moyenne	moyenne à faible	Sensible à la coloration des anneaux vasculaires.	Fontane
moyenne à faible	faible	moyenne	élevée	Gros à très gros tubercules; peau rugueuse mais fine. Assez sensible au rhizoctone et au virus rattle du tabac.	Innovator
faible	faible	faible	élevée	Peu sensible au virus rattle du tabac et aux taches de rouille; peut être un peu difforme.	Ivory Russet
moyenne	élevée	faible	faible	Gros tubercules; très sensible à l'alternariose.	Markies
moyenne	moyenne	faible	faible	Un peu sensible aux taches de rouille et aux cœurs creux.	Austin
moyenne à faible	moyenne à élevée	faible à moyenne	faible à moyenne	Sensible au dégermage; tubérise au dessus du tubercule mère.	Kiebitz
moyenne à faible	moyenne à élevée	moyenne	élevée	Assez bonne résistance aux virus A et X. Sensible aux à-coups d'accroissements.	Lady Claire
faible	faible	moyenne	moyenne à élevée	Peau rouge; réfractaire au virus X, résistante au virus A.	Lady Rosetta
moyenne	faible	moyenne	moyenne	Sensible au rhizoctone, à la coloration des anneaux vasculaires et aux cœurs creux.	Pirol
faible	faible	faible	faible à moyenne	Sensible à la coloration des anneaux vasculaires et moyennement sensible aux cœurs creux.	SH C 1010
moyenne à faible	moyenne	moyenne	élevée		Sorentina
moyenne à faible	moyenne	faible	faible	Assez sensible au virus rattle du tabac.	Thalessa
faible	moyen à élevée	faible	moyenne élevée Y ^{NTN}		Verdi

pi = pas d'information disponible

Variétés et généalogie	Obtenteurs	Année d'inscription	Précocité	Type culinaire / aptitude à la transf. indust.	Forme du tubercule et profondeur des yeux	Couleur de la chair	Nombre de tubercules par plant
VARIÉTÉS DE CONSOMMATION							
1. Anais Monalisa × Lizen	Grocep/Semagri, France/Pays-Bas	2020	précoce à très précoce	A-B	oblongue courte yeux mi-superficiels	jaune	pi
2. Avanti Lady Felicia × Carrera	Stet Holland, Pays-Bas	2020	précoce	A	oblongue à oblongue courte	jaune	12-14
3. Baby Lou Belana × lignée	Solana, Allemagne	2021	mi-précoce	A-B	oblongue courte yeux superficiels	jaune	16-22
4. Belana Milva × E87/66	Europlant, Allemagne	2020	précoce à mi-précoce	A-B	oblongue courte yeux superficiels	jaune foncé à jaune	13-15
5. Bintje Munstersen × Fransen	K.L de Vries, Pays-Bas	1935	mi-précoce à mi-tardive	C-B frites maison	longue à oblongue courte yeux superficiels	jaune clair	12-16
6. Blaue St. Galler Blaue Schweden × Prättigauer Muesli	Gämperle, Suisse	2020	mi-précoce	C-B	longue à oblongue courte yeux mi-superficiels	violette	13-15
7. Blue Star BIE 91- 217 × Vitelotte noire	HZPC, Pays-Bas	2020	PI	B-C	oblongue à longue	violette	12-14
8. Cerisa Francine × Laura	Agrico, Pays-Bas	2020	précoce à mi-précoce	B-A	longue yeux superficiels	jaune foncé peau rouge	15-19
9. Challenger Aziza × Victoria	HZPC, Pays-Bas	2012	mi-précoce à mi-tardive	C-B frites maison	longue à oblongue yeux superficiels	jaune clair	12-16
10. Cheyenne* (156-91-1 × Roseval) × Altesse	SICA Grocep, France	2016	mi-tardive	B-A	longue yeux superficiels	jaune foncé peau rouge	14-15
11. El Mundo HE0950251-84 × Valor	Stet Holland, Pays-Bas	2020	mi-tardive	B	oblongue yeux superficiels	jaune clair	6-20
12. Gourmandine Charlotte × Estima	Bretagne-Plants, France	2006	mi-précoce	B-A frites maison	oblongue à longue yeux superficiels	jaune	13-17
13. Ivetta inconnu	Europlant, Allemagne	2020	précoce	B	oblongue yeux superficiels	jaune	pi
14. Levante AR 01-3218 × Almera	Agrico, Pays-Bas	2023	mi-précoce à mi-tardive	B	oblongue yeux superficiels	jaune clair	10-12
15. Marabel Nena × M 75-364	Böhm KG, Allemagne	2017	précoce	A-B chair tendre	oblongue courte à oblongue yeux superf. à mi-superf.	jaune à jaune foncé	8-12
16. Melody VE 7445 × W72-22-496	C. Meijer B.V., Pays-Bas	2020	mi-précoce à mi-tardive	B	oblongue courte yeux superficiels à mi-super.	jaune à jaune clair	12-14
17. Miss Mignonne* Nicola × Quarta	Potato Masters Belgique	2020	précoce à mi-précoce	B-A	très longue, claviforme yeux superficiels à mi-superf.	jaune	12-13
18. Mulbery Beauty CECILE × VF4 RED 1	HZPC, Pays-Bas	2021	tardive	B-C	oblongue	rouge	9-11
19. Nicola Espèce sauvage × Clivia	Saatzucht Soltau Bergen eG, Allemagne	1981	mi-précoce	A-B	longue yeux mi-superficiels	jaune foncé	12-16
20. Otolia inconnu	Europlant, Allemagne	2020	mi-précoce	B frites maison	oblongue yeux superficiels à mi-super.	jaune clair	7-12
21. Princess Dunja × Arnika	Saka-Ragis, Allemagne	2020	précoce à mi-précoce	A-B	oblongue courte à oblongue yeux superficiels	jaune foncé à jaune	15-21
22. Ratte inconnu	Inconnu, France	1997	tardive	A	longue réniforme yeux mi-superficiels	jaune clair	23-29
23. Sound Mondial × CMK2003-707-003	C. Meijer B.V., Pays-Bas	2024	mi-tardive	B-C frites maison	oblongue courte yeux superficiels	jaune clair	12-14
24. Stella Nicola × Hansa	H. Demesmay, France	1977	mi-précoce	B-A	long réniforme. yeux superficiels	jaune	14-18
25. Sunita Marabel × Carrera	HZPC, Pays-Bas	2020	précoce	B-A	oblongue courte yeux mi-superficiels	jaune	8-12
VARIÉTÉS DE TRANSFORMATION INDUSTRIELLE FRITES							
26. Babylon Agria × mutation 13	Agrico, Pays-Bas	2023	mi-tardive	B-C	oblongue à oblongue courte yeux superficiels à mi-superf.	jaune	8-15
VARIÉTÉS DE TRANSFORMATION INDUSTRIELLE CHIPS							
27. Hermes 5158 DDR × 163/55	Niederösterreichische Saat- baugenossenschaft, Autriche	1984	mi-précoce	C-B	oblongue courte à ronde yeux mi-superficiels	jaune	7-12
28. Meera Bea × SVP AM 87 3704	Plantera, Pays-Bas	2021	mi-précoce à mi-tardive	C	ronde mi-superficiels	jaune	11-13
29. Osira Niska × P 97/27	Europlant, Allemagne	2018	précoce à mi-précoce	C-D	ronde yeux mi-superficiels	jaune	9-11

*Production sous contrat, marque déposée ou exclusivité

■ = Liste secondaire (< 75 t de plants commercialisés)

Liste secondaire suisse des variétés de pommes de terre 2024

Rendement à maturité	Teneurs en amidon en %	Sensibilité aux chocs	Conservation à froid possible	Taux de sucre réducteur	Décoloration après cuisson	Aptitude à la conservation	Sensibilité au mildiou des		Sensibilité au rhizoctone	
							fanés	tubercules	à pustules	déformant
moyen à élevé	pi	faible		pi	pi	mauvaise	élevée	pi	pi	pi
moyen à élevé	pi	pi		pi	faible	moyenne à mauvaise	élevée	faible	pi	pi
faible	14,0–16,0	faible		pi	faible	moyenne à mauvaise	élevée	pi	moyenne	faible à moyenne
moyen	11,5–13,0	moyenne		pi	moyenne	moyenne	assez élevée	pi	faible	faible à moyenne
élevé	14,0–16,0	faible à moyenne		faible	faible	moyenne	élevée	élevée	élevée	élevée
faible	12,0–14,0	faible		pi	faible	moyenne	assez élevée	pi	faible	faible
élevé	pi	moyenne à faible		pi	faible	bonne à moyenne	élevée	faible	pi	pi
faible	15,0–16,5	moyenne		pi	faible	moyenne	assez élevée	pi	faible	faible
élevé à très élevé	15,0–17,0	moyenne		assez faible	assez faible	moyenne	assez faible	faible	faible	faible
moyen	13,0–16,0	faible		pi	pi	bonne	faible à moyenne	élevée	faible	faible
élevé	12,5–13,5	moyenne		pi	faible	moyenne à mauvaise	assez faible	pi	faible	faible
élevé	12,0–14,0	faible à moyenne		moyenne	faible à moyenne	bonne	élevée	élevée	faible	moyenne
moyen à élevé	pi	faible à moyenne		pi	moyenne	bonne	pi	pi	pi	pi
élevé	13,0–15,0	faible à moyenne		pi	faible	bonne	faible	pi	faible	moyenne
moyen à élevé	10,0–13,0	faible		élevée	élevée	moyenne	élevée	moyenne à faible	moyenne	moyenne
élevé	12,0–13,0	assez faible		pi	assez faible	bonne à moyenne	assez faible	pi	faible	moyenne
moyen	12,5–14,0	moyenne		pi	faible	moyenne	assez élevée	pi	faible	moyenne
moyen	pi	pi		pi	faible	bonne à moyenne	élevée	élevée	pi	pi
élevé	13,0–15,0	faible à moyenne		pi	faible	moyenne	moyenne	moyenne à faible	pi	pi
moyen	14,5–15,5	moyenne à faible		pi	assez faible	bonne	assez faible	pi	élevée	moyenne
élevé	10,0–11,0	faible		pi	moyenne	moyenne	assez faible à moyenne	faible	faible	moyenne
faible	12,0–15,0	moyenne		pi	faible	moyenne	élevée	élevée	pi	pi
élevé	12,5–14,0	élevée		pi	moyenne	moyenne	faible	faible	faible	élevée
moyen à faible	12,0–15,0	moyenne		pi	faible	moyenne	élevée	élevée	pi	pi
moyen	12,0–15,0	faible		pi	faible à moyenne	moyenne	assez élevée	moyenne	faible	faible
			à 6°C							
élevé à très élevé	13,0–17,0	moyenne	non	assez faible	moyenne	moyenne	faible	faible	moyenne	moyenne
			à 4°C							
moyen à élevé	15,0–17,0	moyenne	non	assez faible	moyenne	bonne	moyenne	faible	faible	faible
moyen	17,0–19,0	moyenne	pi	pi	faible à moyenne	moyenne	moyenne	pi	moyenne	moyenne
faible	16,0–18,0	élevée	non	faible	faible	moyenne	élevée	moyenne	moyenne	faible

■ ■ ■ = Résultats des essais officiels Swisspatat/Agroscope

■ ■ ■ = Description à partir d'essais préliminaires ou d'essais privés

pi = pas d'information disponible

Sensibilité à la gale commune	Sensibilité à la gale poudreuse	Sensibilité aux virus de		Autres particularités variétales et comportement envers d'autres maladies et ravageurs	Variétés
		l'enroulement (PLRV)	la mosaïque (PVY)		
élevée	pi	moyenne	élevée	Peu sensible aux taches de rouille, cœurs creux et taches cendrées. Informations interprétées sur la base de la description de l'obteneur.	Anais
faible	faible	pi	élevée	Dormance longue. Informations interprétées sur la base de la description de l'obteneur.	Avanti
moyenne	faible	faible	faible		Baby Lou
moyenne	faible	faible	faible		Belana
élevée	élevée	moyenne	élevée	Sensible au regerme dans le sol par temps chaud et sec. Résistante au virus A.	Bintje
faible	faible	faible	élevée	Peau violette.	Blaue St. Galler
moyenne à élevée	élevée	pi	élevée	Peau bleue. Informations interprétées sur la base de la description de l'obteneur.	Blue Star
moyenne	faible	faible	moyenne élevée	Peau rouge foncée, peut avoir des taches de rouille.	Cerisa
faible	faible	faible	moyenne	Peau légèrement réticulée. Quelques taches de rouille en sol léger.	Challenger
moyenne à élevée	faible	faible	moyenne à élevée	Peau rouge; sensible au virus du mop-top.	Cheyenne*
faible à moyenne	moyenne	faible	moyenne	Sensible aux taches de rouille.	El Mundo
moyenne à faible	moyen à élevée	moyenne	élevée	Chair ferme. Assez sensible aux taches de rouille. Sensible au virus X. Résistante au virus A. Plants sensibles à l'âge physiologique.	Gourmandine
moyenne	pi	pi	pi	Peut avoir des taches de rouille. Informations interprétées sur la base de la description de l'obteneur.	Ivetta
assez élevée	moyenne	faible	faible		Levante
faible	élevée	moyenne	faible	Peut avoir quelques taches de rouille.	Marabel
moyenne	moyenne	faible	faible	Peut avoir quelques taches de rouille.	Melody
faible	moyenne	faible	élevée		Miss Mignonne*
moyenne	faible	pi	élevée	Informations interprétées sur la base de la description de l'obteneur.	Mulberry Beauty
faible	faible	moyenne	moyenne élevée Y ^{NTN}	Variété à chair ferme. Valorise bien l'azote du sol. Sensible au virus rattle du tabac. Sensible aux taches de rouille en sol léger. Ne pas conserver au-dessous de 6 °C.	Nicola
faible	faible	faible	moyenne à élevée	Peut avoir quelques cœurs creux et taches de rouille.	Otolia
moyenne	moyenne	moyenne	faible à moyenne	Beaucoup de petits tubercules.	Princess
faible	pi	élevée	élevée	Chair fine et ferme. Forme parfois plusieurs générations. Les grands tubercules verdissent facilement.	Ratte
moyenne	moyenne à faible	faible	élevée moyenne Y ^{NTN}		Sound
élevée	élevée	élevée	élevée	Chair fine et ferme. Sensible à la vitrosité de l'ombilic.	Stella
faible	élevée	faible	élevée		Sunita
faible à moyenne	moyenne	faible	faible à moyenne	Peut avoir quelques cœurs creux.	Babylon
faible	faible	faible à moyenne	moyenne élevée Y ^{NTN}		Hermes
moyenne	moyenne	faible	élevée		Meera
faible	faible	faible	faible	Feuillage faible.	Osira

□ = Description de l'obteneur