

## Liste suisse des variétés de pommes de terre 2023

Auteur-e-s: Ruedi Schwärzel, Jean-Marie Torche, Patrice de Werra et Brice Dupuis, Agroscope

Avec la collaboration technique de Gaëtan Riot, Maud Tallant, Anna Blatter et Christian Vetterli, Agroscope

Les caractéristiques de 73 variétés sont décrites dans deux tableaux distincts: d'une part une liste principale où figurent 40 variétés et, d'autre part, une liste secondaire où figurent 33 variétés. Sur la liste principale se trouvent les variétés ayant atteint une certaine importance sur le marché suisse; la liste secondaire contient d'autres variétés, dont l'importance commerciale est moindre, ainsi que d'anciennes variétés. Sur la liste principale, les variétés de consommation sont divisées en trois groupes: les variétés précoces, les variétés à chair ferme et les variétés à chair un peu plus farineuse. Sur la liste secondaire ne figure qu'un seul groupe avec des variétés de consommation. Les variétés industrielles sont identifiées comme variétés chips ou frites sur les deux listes.

Sur la liste principale, les variétés de consommation Acoustic (fig. 1) et Colomba (fig. 2) ont été nouvellement inscrites. Acoustic a une très bonne résistance au mildiou et Colomba, une fille de la variété Agata, est très précoce. La variété Levinata a été retirée par l'obteneur et supprimée de la liste suisse. Les variétés Bintje, Hermes et Osira ont été déplacées de la liste principale à la liste secondaire. Les nouvelles variétés Austin, Babylon, Levante et Twinner ont été inscrites sur la liste secondaire pour débiter leur carrière. Les variétés Alverstone Russet, Double fun, Lady Anna et Salad Blue ont été radiées de la liste secondaire. Le nouveau groupe de variétés précoces de la liste principale contient les variétés Agata, Colomba et Lady Christl.

### Nouvelles variétés sur la liste principale

#### Type culinaire

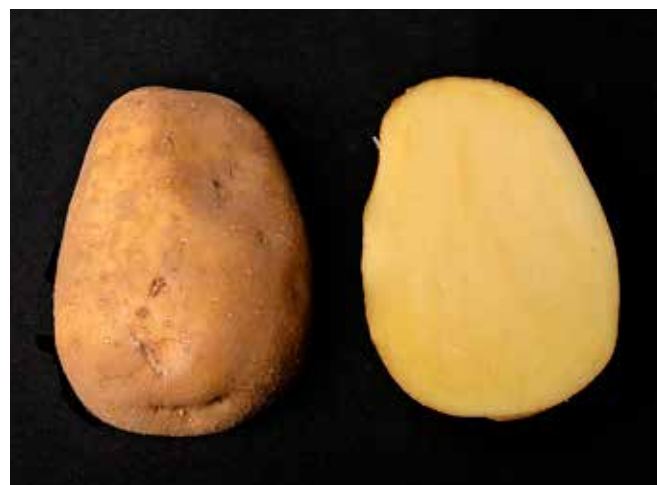
Le type culinaire est établi d'après le comportement à la cuisson, la consistance, l'aspect farineux, la siccité et la granulation de la chair du tubercule après cuisson. Les variétés sont classées en quatre types d'utilisation:

- A Pomme de terre à salade, ferme.** Elle n'éclate pas à la cuisson, elle est humide, non farineuse et son grain est très fin. Elle se prête à la préparation de nombreux plats, à l'exception de la purée.
- B Pomme de terre assez ferme, à toutes fins.** Elle n'éclate que légèrement à la cuisson. Elle est moyennement farineuse, peu humide et son grain est assez fin. De goût agréable, elle se prête à la préparation de tous les plats.
- C Pomme de terre farineuse.** Elle éclate fortement à la cuisson. Elle est assez tendre, farineuse et assez sèche. Sa granulation est grossière et son goût assez prononcé. Elle est généralement utilisée par l'industrie alimentaire.
- D Pomme de terre très farineuse.** Elle est utilisée pour l'affouragement ou la féculerie. Elle est très grossière, très farineuse, parfois irrégulière et dure, sèche et se défait à la cuisson. Son goût est souvent «terreux» ou même âcre.

Une variété peut se situer entre deux types culinaires: la première lettre indique alors le type culinaire prédominant. Par exemple, une pomme de terre de type culinaire B-C est moins farineuse et plus ferme qu'une autre de type C-B.



**Figure 1** | Acoustic est une variété de consommation de type culinaire B avec un bon potentiel de rendement. Acoustic a été sélectionnée par la maison Meijer aux Pays-Bas. Cette variété a une très bonne résistance au mildiou du feuillage et nécessite moins de traitements fongiques durant la période de végétation. Elle est de forme oblongue courte à ronde et moyennement sensible aux autres maladies.



**Figure 2** | Colomba est issue d'un croisement avec la variété Agata et a été sélectionnée par la maison HZPC aux Pays-Bas. C'est une variété de consommation très précoce à précoce de type culinaire A-B avec une chair tendre après cuisson. Elle est très sensible au mildiou et aux transmissions du virus Y, mais peu sensible au rhizoctone et à la gale commune.

## Verticilliose dahliae

### Cultures qui dépérissent avant la maturité

En 2017 déjà, quelques cultures avaient jauni ou bruni prématurément (fig. 3). Une moitié du feuillage avait flétri et s'était desséchée sur quelques plantes. Les jours suivants, le phénomène s'était propagé à d'autres plantes dans la parcelle. Dans ces cultures, le calibre souhaité n'était malheureusement pas encore atteint, malgré un arrosage suffisant. Après diagnostic en laboratoire, les agents responsables de la verticilliose (*Verticillium* spp.) et de la dartoïse (*Colletotrichum coccodes*) ont pu être identifiés. Ces deux maladies peuvent se manifester séparément ou simultanément.



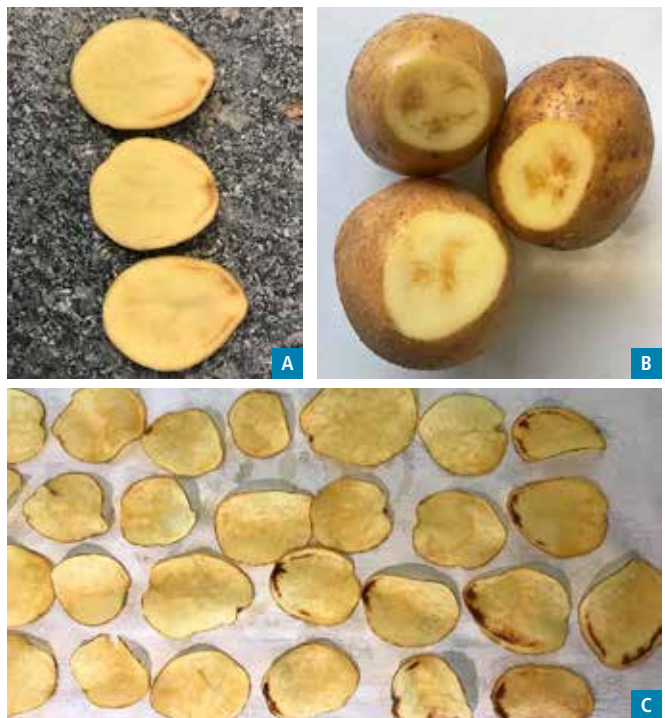
**Figure 3** | La verticilliose (*Verticillium* spp.) et la dartoïse (*Colletotrichum coccodes*) peuvent se développer après une période très chaude et sèche. Les deux maladies peuvent se manifester simultanément sur la même plante. Ces champignons sont présents dans le sol et contaminent les plantes par les racines et les tiges. Dans ce champ d'Agria, quelques plantes ont jauni prématurément en août et ont ensuite dépéri. Le nombre de plantes atteintes peut s'accroître rapidement au niveau de la parcelle. (Photo P. Frei, Agroscope)

### Infection des faisceaux vasculaires dans les tubercules

En 2020 et 2022, nous avons été sollicités pour diagnostiquer des lésions grisâtres ou brunâtres sur les trachéides dans les tubercules essentiellement du côté du stolon (fig. 4A et 4B). Après un test de friture, la zone des trachéides affectée devient noire (fig. 4C). Les phytopathologues d'Agroscope ont pu isoler de fortes concentrations de *Verticillium dahliae* dans la zone des vaisseaux vasculaires, mais également un peu de *Colletotrichum coccodes* et un peu de *Fusarium* spp. Ces symptômes ressemblent à ceux dus au stress provoqué lors d'un défanage avec le Reglone par des températures très élevées. L'utilisation du Reglone n'est toutefois plus autorisée en Suisse depuis une année. Ainsi, un défanage réalisé dans de mauvaises conditions ne peut pas être responsable des symptômes observés en 2022. En 2020 et 2022, les étés ont été très secs et très chauds. Par ces conditions de stress extrêmes au champ, les plantes isolées qui se desséchaient durant la période de végétation étaient monnaie courante, rendant toute observation particulière impossible. En effet, il est fréquent de ne pas remarquer la maladie en plein champ, car généralement, les symptômes de dessèchement provoqués par ces maladies ne commencent à être visibles que peu avant la maturité des plantes. En revanche, les tests de cuisson réalisés en automne étaient particulièrement mauvais dans la région de la Broye et de Payerne en 2020 et dans la région du Seeland en 2022 pour les variétés industrielles Fontane, Piro, SH C 1010 et Lady Alicia (variété dans les essais principaux). De nombreux lots de ces variétés n'ont pas pu être utilisés pour la transformation en frites ou en chips.

- La verticilliose (*Verticillium* spp.) est provoquée par des infections de diverses espèces de champignons qui se trouvent dans le sol et qui peuvent survivre sur différentes adventices et sur les

résidus organiques. L'infection de la plante se fait par les racines ou par les stolons, provoquant des troubles dans le système vasculaire et, par conséquent, un déficit de l'alimentation en eau ainsi que des flétrissements. Le temps sec et chaud favorise l'expression de ces symptômes de flétrissement et leur expansion au sein de la culture. Les tubercules récoltés dans un champ atteint par cette maladie ne devraient pas être conservés, car le champignon poursuit son attaque sur les tubercules et peut provoquer un brunissement des anneaux vasculaires. Parfois, les yeux des tubercules portent des nécroses rose-brun. D'après une collègue phytopathologue en Israël, *Verticillium dahliae* provoque régulièrement des pertes de rendements et une détérioration de la qualité. Ce fléau semble plus fréquent dans des assolements plus courts contenant de la betterave sucrière ainsi que des étés très chauds. La possibilité d'infecter une parcelle via l'eau d'irrigation n'a pas pu être démontrée jusqu'à ce jour. Les chercheuses et chercheurs israéliens ont réalisé des échantillonnages sur 186 lots de plants importés des Pays-Bas, d'Allemagne et de France et ont démontré que 40 % d'entre eux étaient porteur de *Verticillium dahliae*. Le sol est certainement un vecteur important de cette maladie, car elle peut y persister longtemps. Ce pathogène est favorisé par les grandes chaleurs et un stress hydrique des plantes, son optimum de température se situant entre 24 et 28 °C. Divers facteurs peuvent contribuer à favoriser le développement de la maladie en cas de fortes chaleurs, notamment un sol riche en inoculum, une rotation courte des cultures de pommes de terre, le choix variétal, et l'utilisation de plants porteurs de *Verticillium*.



**Figure 4** | De fortes concentrations de l'agent pathogène de la verticilliose (*Verticillium dahliae* Kleb.) ont été trouvées dans la zone brune ou grise des vaisseaux vasculaires du côté du talon des tubercules. Ces zones deviennent noires lors du test de cuisson pour la friture. Les variétés industrielles Fontane, Piro, SH C 1010 et Lady Alicia (variété dans les essais principaux) étaient particulièrement affectées en 2020 et 2022. (Photos Agroscope)

#### Impressum

Éditeur  
Mise en page  
Copyright  
Download  
Contact  
ISSN

Agroscope, [www.agroscope.ch](http://www.agroscope.ch)  
Christoph Meichtry, Valmedia AG, Visp  
© Agroscope 2022  
[www.agroscope.ch/listes-varietales](http://www.agroscope.ch/listes-varietales)  
ruedi.schwaerzel@agroscope.admin.ch  
2296-7230 (online), 2296-7222 (print)

Variétés et généalogie	Obtenteurs	Année d'inscription	Précocité	Type culinaire / aptitude à la transf. indust.	Forme du tubercule et profondeur des yeux	Couleur de la chair	Nombre de tubercules par plante
<b>VARIÉTÉS DE CONSOMMATION PRÉCOCES</b>							
1. <b>Agata</b> BM52.72 × Sirco	W. Weibull BV, Pays-Bas	2001	très précoce	A-B chair tendre	oblongue courte yeux superficiels	jaune	8-11
2. <b>Colomba</b> Carrera × Agata	HZPC, Pays-Bas	2022	très précoce	A-B chair tendre	oblongue à oblongue courte superficiels	jaune clair	11-13
3. <b>Lady Christl</b> WS 73-3-391 × Mansour	C. Meijer B.V. Pays-Bas	2002	très précoce	A-B	oblongue courte yeux superficiels	jaune	11-14
<b>VARIÉTÉS DE CONSOMMATION A CHAIR FERME</b>							
4. <b>Amandine*</b> Mariana × Charlotte	Germicopa SA, France	1999	précoce	A-B	longue à oblongue yeux superficiels	jaune	16-18
5. <b>Annabelle</b> Nicola × Monalisa	HZPC, Pays-Bas	2008	précoce	A-B	longue à oblongue yeux superficiels	jaune	12-16
6. <b>Ballerina</b> Agria × Obelix	Vandel, NSP, Danemark	2020	mi-précoce	B-A	oblongue yeux superficiels	jaune clair	13-17
7. <b>Celtiane*</b> Amandine × Eden	Bretagne-Plants, France	2010	précoce à mi-précoce	A-B	longue à oblongue yeux superficiels	jaune clair	10-15
8. <b>Charlotte</b> Hansa × Danaé	Germicopa SA, France	1984	précoce	B-A frites maison	longue à oblongue yeux superficiels	jaune	14-18
9. <b>Cheyenne*</b> (156-91-1 × Roseval) × Altesse	SICA Grocep, France	2016	mi-tardive	B-A	longue yeux superficiels	jaune foncé peau rouge	14-15
10. <b>Ditta</b> Bintje × Quarta	Niederösterreichische Saat- baugenossenschaft, Autriche	1998	mi-précoce	B-A	oblongue à longue yeux mi-superficiels	jaune foncé	14-19
11. <b>Erika</b> Marabel × AR88-156	Niederösterreichische Saat- baugenossenschaft, Autriche	2014	précoce	A-B	longue à oblongue yeux superficiels	jaune	12-16
12. <b>Gwenne*</b> INRA94T97.43 × G93TT296006	Germicopa SA, France	2014	mi-précoce	B-A	oblongue à longue yeux superficiels	jaune clair	13-17
13. <b>Jazzy</b> Franceline × Cupido	C. Meijer B.V., Pays-Bas	2016	mi-précoce	B-A	longue yeux superficiels	jaune claire à jaune	15-23
14. <b>Lucera</b> Piccolo Star × Laurene	KWS POTATO B.V., Pays-Bas	2021	mi-précoce	B-A	oblongue courte yeux superficiels	jaune	17-26
15. <b>Lutine*</b> GROCEP 116-91-3 × IMPALA	SICA Grocep, France	2022	très précoce	B-A	oblongue yeux superficiels	jaune claire à jaune	20-25
16. <b>Maldive*</b> Annabelle × 98K27.9	Bretagne-Plants, France	2021	mi-précoce	A-B	longue à oblongue yeux superficiels	jaune clair	PI
17. <b>Queen Anne</b> 99-002-14 × Gala	Solana, Allemagne	2018	mi-précoce à mi-tardive	B-A	oblongue yeux superficiels	jaune à jaune clair	12-16
18. <b>Sunshine</b> inconnu	Solana, Allemagne	2021	mi-précoce	B-A	oblongue yeux superficiels	jaune	12-17
19. <b>Venezia</b> B165/95/82 × P93-388	Europlant, Allemagne	2015	précoce	A-B	oblongue à oblongue courte yeux superficiels	jaune à jaune foncé	14-17
20. <b>Vitabella</b> VR 95-98 × Miriam	KWS POTATO B.V., Pays-Bas	2016	mi-précoce	B-A	oblongue à oblongue courte yeux superficiels	jaune claire à jaune	9-12
<b>VARIÉTÉS DE CONSOMMATION A CHAIR FARINEUSE</b>							
21. <b>Acoustic</b> Orchestra × DOB1997-507-0185	C. Meijer B.V. Pays-Bas	2023	mi-précoce	B	oblongue courte à ronde	jaune claire	11-15
22. <b>Belmonda</b> Marabel × Leyla	Solana, Allemagne	2020	mi-tardive	B	oblongue courte à oblongue yeux superficiels	jaune	15-18
23. <b>Concordia</b> B 1019/2/95 × Jelly	Europlant, Allemagne	2017	précoce à mi-précoce	B frites maison	oblongue courte à oblongue yeux superficiels	jaune	8-12
24. <b>Désirée</b> Urgenta × Depesche	ZPC, Pays-Bas	1961	mi-précoce à mi-tardive	B-C frites maison	oblongue à longue yeux mi-superficiels	jaune clair peau rouge	10-14
25. <b>Jelly</b> Marabel × Stamm	Böhm KG, Allemagne	2007	mi-tardive	B frites maison	oblongue courte yeux superficiels	jaune	10-12
26. <b>Laura</b> 783/89/3566 × 6140/12	Böhm KG, Allemagne	2007	mi-précoce à mi-tardive	B frites maison	oblongue courte à oblongue yeux superficiels	jaune foncé peau rouge	9-13
27. <b>Victoria</b> Agria × Ropta J 861	ZPC, Pays-Bas	2002	mi-précoce	B frites maison	oblongue à oblongue courte yeux superficiels	jaune	9-13
<b>VARIÉTÉS DE TRANSFORMATION INDUSTRIELLE FRITES</b>							
28. <b>Agria</b> Quarta × Semlo	Böhm KG, Allemagne	1988	mi-tardive	B-C	oblongue à longue yeux mi-superficiels	jaune foncé	7-12
29. <b>Fontane</b> Agria × AR76-34-3	Svalöf Weibull, Pays-Bas	2001	mi-précoce à mi-tardive	C-D	oblongue courte à oblongue yeux mi-superficiels	jaune	10-14
30. <b>Innovator</b> Shepody × RZ-84-2580	HZPC, Pays-Bas	2002	mi-précoce	C	oblongue à longue yeux superficiels	jaune clair	7-10
31. <b>Ivory Russet</b> RZ-93-710-3 × Innovator	HZPC, Pays-Bas	2018	mi-précoce	C-B	oblongue yeux superficiels	blanche	9-10
32. <b>Markies</b> Fianna × Agria	Mansholt, Pays-Bas	1998	mi-tardive à tardive	C-B	oblongue courte à oblongue yeux mi-superficiels	jaune	11-15
<b>VARIÉTÉS DE TRANSFORMATION INDUSTRIELLE CHIPS</b>							
33. <b>Kiebitz</b> inconnu	Norika, Allemagne	2017	précoce à mi-précoce	C	ronde yeux mi-superficiels	jaune	11-16
34. <b>Lady Claire</b> Agria × KW78.34.470	C. Meijer B.V., Pays-Bas	2002	précoce à mi-précoce	C-B	oblongue courte à ronde yeux mi-superficiels	jaune	13-17
35. <b>Lady Rosetta</b> Cardinal × SVP (VTn)262-33-3	C. Meijer B.V., Pays-Bas	1999	précoce à mi-précoce	C	ronde yeux superficiels	jaune clair peau rouge	12-16
36. <b>Pirol</b> Agria × 1.214.226-84	Norika, Allemagne	2008	précoce à mi-précoce	C	oblongue courte à ronde yeux superficiels	jaune clair	11-15
37. <b>SH C 1010</b> Omega × VR 808	Stet Holland Pays-Bas	2021	mi-précoce à mi-tardive	C-D	ronde yeux mi-superficiels	jaune	10-16
38. <b>Sorentina</b> inconnu	Europlant, Allemagne	2022	mi-précoce	C	ronde à oblongue courte yeux mi-superficiels	jaune clair à jaune	13-16
39. <b>Thalessa</b> inconnu	Europlant, Allemagne	2022	mi-précoce	C	oblongue courte à oblongue yeux mi-superficiels	jaune à jaune clair	11-17
40. <b>Verdi</b> Tomensa × Diana	Solana, Allemagne	2014	précoce à mi-précoce	C-D	ronde à oblongue courte yeux mi-profonds	jaune clair	11-14

\*Production sous contrat, marque déposée ou exclusive

■ = Liste principale (> 75 t de plants commercialisés)



# Liste principale suisse des variétés de pommes de terre 2023

Rendement à maturité	Teneurs en amidon en %	Sensibilité aux chocs	Conservation à froid possible	Taux de sucres réducteurs	Décoloration après cuisson	Aptitude à la conservation	Sensibilité au mildiou des		Sensibilité au rhizoctone	
							fanes	tubercules	à pustules	déformant
élevé	10,0–11,0	faible		élevé	élevée	mauvaise	élevée	moyenne	élevée	faible
moyen à élevé	10,5–11,5	faible		PI	moyenne	mauvaise	élevée	élevée	faible	faible
moyen à élevé	11,0–13,0	moyenne		élevé	élevée	mauvaise	élevée	moyenne	moyenne	faible
moyen à faible	10,5–12,0	moyenne		élevé	moyenne	moyenne	moyenne à assez faible	moyenne à assez élevée	moyenne	moyenne
moyen à faible	11,0–13,0	faible		élevé	élevée	mauvaise	élevée	moyenne	élevée	élevée
moyen à élevé	10,0–12,0	faible		PI	moyenne	bonne	élevée	moyenne à faible	faible	faible
élevé	11,0–14,0	moyenne		élevé	moyenne	moyenne	élevée	élevée	moyenne	faible
moyen	11,0–14,0	faible		assez faible	moyenne	moyenne	moyenne à assez élevée	assez faible à moyenne	faible	faible
moyen	13,0–16,0	faible		PI	PI	bonne	faible à moyenne	élevée	faible	faible
élevé	12,0–14,5	faible		moyen	moyenne	bonne	moyenne	moyenne	moyenne	élevée
moyen	11,0–13,0	faible		moyen	moyenne	moyenne	moyenne	moyenne à faible	élevée	élevée
élevé	11,5–14,0	faible		moyen	moyenne	moyenne à mauvaise	élevée	élevée	élevée	élevée
faible à moyen	12,0–13,0	faible		moyen	PI	mauvaise	élevée	élevée	moyenne	faible
moyen	12,0–13,0	faible		PI	faible à moyenne	moyenne	moyenne	moyenne	faible à moyenne	moyenne
moyen	12,0–15,0	moyenne		PI	faible à moyenne	mauvaise	élevée	moyenne	élevée	faible
moyen	10,0–11,0	élevée		PI	moyenne	mauvaise	moyenne	élevée	moyenne	faible
élevé à très élevé	10,0–12,0	moyenne		élevé	élevée	bonne	moyenne à élevée	moyenne	moyenne	moyen à élevée
élevé	10,0–13,0	faible		PI	élevée	moyenne	moyen à élevée	moyenne	élevée	faible
moyen à élevé	11,0–14,0	faible		moyenne	moyenne	bonne	élevée	moyenne	faible	faible
moyen	12,0–16,0	moyenne		PI	PI	bonne	très faible	faible à moyenne	moyenne	moyenne
élevé	10,0–13,0	faible		PI	moyenne	moyenne	faible	moyenne à faible	moyenne	moyenne
élevé	14,0–16,0	faible à moyenne		élevé	faible	moyenne	moyenne	PI	faible	faible
élevé	13,0–15,0	faible à moyenne		assez faible	faible	bonne	assez élevée	moyenne	moyenne	moyenne
élevé	13,0–15,0	moyenne		moyen	faible à moyenne	moyenne	moyenne	moyenne	faible	faible
élevé	13,0–16,0	faible		assez faible	assez faible	bonne	assez faible	assez faible à moyenne	moyenne	moyenne
élevé	12,0–14,0	faible à moyenne		assez faible	faible à moyenne	bonne	moyenne	assez faible à moyenne	faible	faible
élevé	12,0–15,5	faible à moyenne		assez faible	faible	bonne	moyenne	moyenne	faible à moyen	moyenne
			à 6°C							
élevé à très élevé	13,0–15,5	faible à moyenne	non	assez faible	assez faible	bonne	moyenne	faible	faible	faible
élevé	15,0–18,0	moyenne	non	assez faible	faible	bonne	moyenne à assez élevée	moyenne	moyenne	faible
élevé	13,0–16,0	moyenne	non	moyen	moyenne	bonne	faible à moyenne	faible à moyenne	moyenne	moyenne
moyen à élevé	15,0–17,0	faible	non	moyen	moyenne	bonne	faible à moyenne	faible à moyenne	faible	moyenne
élevé	13,0–15,5	faible	oui	assez faible	faible	bonne	faible	faible	moyenne	moyenne
			à 4°C							
moyen	16,0–18,0	moyenne	oui	faible	moyenne	moyenne à bonne	assez élevée	moyenne	moyenne	moyenne à faible
moyen	15,0–18,0	moyenne à faible	oui	faible	faible	bonne	assez élevée	moyenne	faible	faible
moyen	17,0–19,0	élevée	non	assez faible	faible	moyenne	assez élevée	moyenne	moyenne	faible
moyen à élevé	16,0–17,5	moyenne à élevée	non	faible	assez faible à moyenne	moyenne à bonne	moyenne à assez élevée	faible	élevée	moyenne
moyen à élevé	17,5–21,5	élevée	oui	faible	faible	moyenne à bonne	moyenne	faible	faible	faible
moyen	16,0–20,5	moyenne à élevée	oui	faible	moyenne	bonne	moyenne à assez élevée	moyenne	élevée	faible
moyen à élevé	16,0–20,5	moyenne à élevée	oui	faible	moyenne	bonne	assez élevée	moyenne	élevée	faible
moyen	19,0–22,0	élevée	oui	faible	faible	moyenne à bonne	moyenne	faible	moyenne	faible

■ ■ ■ ■ = Résultats des essais officiels Swisspatat/Agroscope

■ ■ ■ ■ = Description à partir d'essais préliminaires ou d'essais privés

Sensibilité à la gale commune	Sensibilité à la gale poudreuse	Sensibilité aux virus de		Autres particularités variétales et comportement envers d'autres maladies et ravageurs	Variétés
		l'enroulement (PLRV)	la mosaïque (PVY)		
moyenne	moyenne	moyenne	moyenne	Gros tubercules, assez réguliers. Dormance très courte; sensible au gel.	Agata
faible à moyenne	moyenne	faible	élevée		Colomba
faible	élevée	moyenne	faible	Assez sensible aux taches de rouille, coeur creux et verdissement.	Lady Christl
faible	faible	moyenne	élevée moyenne Y	Chair fine et ferme; dormance très courte; sensible à l'âge physiologique. Les grands tubercules verdissent facilement.	Amandine*
moyenne	faible à moyenne	faible	moyenne élevée Y	Chair fine et ferme; dormance très courte.	Annabelle
faible	faible	faible	élevée		Ballerina
faible	moyenne	faible	élevée	Chair fine et ferme.	Celtiane*
moyenne	faible	moyenne	élevée	Chair fine et ferme; les grands tubercules verdissent facilement. Taches de rouille sur sol léger; résiste au virus A.	Charlotte
moyenne à élevée	faible	faible	moyenne à élevée	Peau rouge; sensible au virus du mop-top.	Cheyenne*
faible	faible	moyenne	moyenne élevée Y	Variété à chair ferme; valorise bien l'azote du sol; sensible au virus rattle du tabac.	Ditta
faible	moyenne	faible	faible un peu Y	Chair fine et ferme.	Erika
moyenne à faible	élevée	élevée	élevée un peu Y	Chair ferme.	Gwenne*
moyenne à faible	faible	faible	moyenne à élevée		Jazzy
faible	élevée	faible	élevée		Lucera
moyenne	élevée	faible	faible	Sensible à l'alternariose.	Lutine*
moyenne à élevée	PI	moyenne à élevée	moyenne à élevée		Maldive
élevée	faible	faible	faible	Assez sensible à la craquelure de la peau et à l'infection de l'ombilic. Verdit assez rapidement sous la lumière.	Queen Anne
moyenne	élevée	faible	moyenne		Sunshine
moyenne à faible	moyenne	moyenne	faible	Chair fine et ferme.	Venezia
moyenne	faible	faible	faible		Vitabella
moyenne à faible	moyenne	moyenne	moyenne à faible		Acoustic
faible	moyenne	faible	élevée un peu Y	Peut avoir quelques taches de rouille.	Belmonda
moyenne à faible	moyenne	faible	faible à moyenne	En cas d'année chaude, quelques repousses. Récolte humide = très sensible à	Concordia
élevée	faible	élevée	moyenne à élevée	Peau rouge, gros tubercules; convient aux régions humides.	Désirée
faible	moyenne à élevée	moyenne	faible à moyenne	Gros tubercules, peau légèrement réticulée; utilisation culinaire multiple. Tolère le stress de croissance, la chaleur et le sec.	Jelly
moyenne	faible	moyenne à faible	faible	Peau rouge; taches de rouille peuvent apparaître selon les sols. Utilisations culinaires multiples.	Laura
moyenne	moyenne à élevée	moyenne	élevée	Gros tubercules, parfois avec des excroissances; utilisations culinaires multiples. Se conserve bien.	Victoria
moyenne	élevée	élevée	faible à moyenne	Les gros tubercules peuvent présenter des coeurs creux; réfractaire au virus X. Valorise bien l'azote du sol; peut regermer dans le sol.	Agria
faible	moyenne	moyenne	moyenne à faible	Sensible à la verticilliose.	Fontane
moyenne à faible	faible	moyenne	élevée	Gros à très gros tubercules; peau rugueuse mais fine. Assez sensible au rhizoctone et au virus rattle du tabac.	Innovator
faible	faible	faible	élevée	Peu sensible au virus rattle du tabac et aux taches de rouille; peut être un peu difforme.	Ivory Russet
moyenne	élevée	faible	faible	Gros tubercules; très sensible à l'alternariose.	Markies
moyenne à faible	moyenne à élevée	faible à moyenne	faible à moyenne	Sensible au dégermage; tubérise au dessus du tubercule mère.	Kiebitz
moyenne à faible	moyenne à élevée	moyenne	élevée	Assez bonne résistance aux virus A et X.	Lady Claire
faible	faible	moyenne	moyenne à élevée	Peau rouge; réfractaire au virus X, résiste au virus A.	Lady Rosetta
moyenne	faible	moyenne	moyenne	Sensible au rhizoctone, à la verticilliose et aux coeurs creux.	Pirol
faible	faible	faible	faible à moyenne	Sensible à la verticilliose et moyennement sensible aux coeurs creux.	SH C 1010
moyenne à faible	moyenne	moyenne	élevée		Sorentina
moyenne à faible	moyenne	faible	faible	Assez sensible au virus rattle du tabac.	Thalessa
faible	moyenne à élevée	faible	moyenne élevée Y		Verdi

PI = pas d'information disponible

Variétés et généalogie		Obtenteurs	Année d'inscription	Précocité	Type culinaire / aptitude à la transf. ind. ind.	Forme du tubercule et profondeur des yeux	Couleur de la chair	Nombre de tubercules par plante
<b>VARIÉTÉS DE CONSOMMATION</b>								
1.	<b>Anais</b> Monalisa × Lizen	Grocep/Semagri France/Pays-Bas	2020	précoce très précoce	A-B	oblongue courte yeux mi-superficiels	jaune	PI
2.	<b>Avanti</b> Lady Felicia × Carrera	Stet Holland Pays-Bas	2020	précoce	A	oblongue à oblongue courte	jaune	12-14
3.	<b>Baby Lou</b> Belana × lignée	Solana Allemagne	2021	mi-précoce	A-B	oblongue courte yeux superficiels	jaune	16-22
4.	<b>Belana</b> Milva × E87/66	Europlant Allemagne	2020	précoce à mi-précoce	A-B	oblongue courte yeux superficiels	jaune foncé à jaune	13-15
5.	<b>Binje</b> Munstersen × Fransen	K.L. de Vries, Pays-Bas	1935	mi-précoce mi-tardive	C-B frites maison	longue à oblongue courte yeux superficiels	jaune clair	12-16
6.	<b>Blaue St. Galler</b> Blaue Schweden × Prättigauer Muesli	Gämperle Suisse	2020	mi-précoce	C-B	longue à oblongue courte yeux mi-superficiels	violette	13-15
7.	<b>Blue Star</b> BIE 91-217 × Vitelotte noire	HZPC, Pays-Bas	2020	PI	B-C	oblongue à longue	violette	12-14
8.	<b>Cerisa</b> Francine × Laura	Agrico Pays-Bas	2020	précoce à mi-précoce	B-A	longue yeux superficiels	jaune foncé peau rouge	15-19
9.	<b>Challenger</b> Aziza × Victoria	HZPC, Pays-Bas	2012	mi-précoce mi-tardive	C-B frites maison	longue à oblongue yeux superficiels	jaune clair	12-16
10.	<b>El Mundo</b> HE0950251-84 × Valor	Stet Holland Pays-Bas	2020	mi-tardive	B	oblongue yeux superficiels	jaune clair	6-20
11.	<b>Gourmandine</b> Charlotte × Estima	Bretagne-Plants, France	2006	mi-précoce	B-A frites maison	oblongue à longue yeux superficiels	jaune	13-17
12.	<b>Granada</b> Vitara × Baltica	Saka Ragis Allemagne	2020	mi-précoce mi-tardive	B-A	longue, claviforme yeux superficiels	jaune à jaune clair	10-15
13.	<b>Ivetta</b> inconnu	Europlant Allemagne	2020	précoce	B	oblongue yeux superficiels	jaune	PI
14.	<b>Laurette</b> (ISNA × 72-84-4) × (Nicola × Melissa)	Grocep France	2020	mi-précoce	B-A	longue, claviforme yeux superficiels à mi-superf.	jaune	12-20
15.	<b>Levante</b> AR 01-3218 × Almera	Agrico Pays-Bas	2023	mi-précoce mi-tardive	B	oblongue yeux superficiels	jaune clair	10-12
16.	<b>Lilly</b> inconnu	Solana Allemagne	2020	mi-précoce mi-tardive	B	oblongue courte yeux superficiels	jaune foncé	15-21
17.	<b>Marabel</b> Nena × M 75-364	Böhm KG, Allemagne	2017	précoce	A-B chair tendre	oblongue courte à oblongue yeux superf. à mi-superf.	jaune jaune foncé	8-12
18.	<b>Melody</b> VE 7445 × W72-22-496	Meijer Pays-Bas	2020	mi-précoce mi-tardive	B	oblongue courte yeux superficiels à mi-super.	jaune jaune clair	12-14
19.	<b>Miss Mignonne*</b> Nicola × Quarta	Porato Masters Belgique	2020	précoce mi-précoce	B-A	très longue, claviforme yeux superficiels à mi superf.	jaune	12-13
20.	<b>Mulberry Beauty</b> CECILE × VF4 RED 1	HZPC, Pays-Bas	2021	tardive	B-C	oblongue	rouge	9-11
21.	<b>Nicola</b> Espèce sauvage × Clivia	Saatzucht Soltau Bergen eG, Allemagne	1981	mi-précoce	A-B	longue yeux mi-superficiels	jaune foncé	12-16
22.	<b>Otolia</b> inconnu	Europlant Allemagne	2020	mi-précoce	B frites maison	oblongue yeux superficiels à mi-super.	jaune clair	7-12
23.	<b>Princess</b> Dunja × Arnika	Saka-Ragis Allemagne	2020	précoce mi-précoce	A-B	oblongue courte à oblongue yeux superficiels	jaune foncé à jaune	15-21
24.	<b>Ratte</b> Origine inconnue	Inconnu France	1997	tardive	A	longue réniforme yeux mi-superficiels	jaune clair	23-29
25.	<b>Stella</b> Nicola × Hansa	H. Demesmay, France	1977	mi-précoce	B-A	longue réniforme. yeux superficiels	jaune	14-18
26.	<b>Sunita</b> Marabel × Carrera	HZPC Pays-Bas	2020	précoce	B-A	oblongue courte yeux mi-superficiels	jaune	8-12
27.	<b>Twinner</b> MA98-0032 × AR00-87-22	Agrico Pays-Bas	2023	précoce	B frites maison	oblongue à oblongue courte yeux superficiels	jaune jau- ne-claire	8-9
<b>VARIÉTÉS DE TRANSFORMATION INDUSTRIELLE FRITES</b>								
28.	<b>Babylon</b> Agria × mutation 13	Agrico Pays-Bas	2023	mi-tardive	B-C	oblongue à oblongue courte yeux superficiels à mi superf.	jaune	8-15
<b>VARIÉTÉS DE TRANSFORMATION INDUSTRIELLE CHIPS</b>								
29.	<b>Austin</b> Albata × Miss Bianca	Interseed Allemagne	2023	mi-précoce	C-D	oblongue courte yeux mi-superficiels	jaune	10-16
30.	<b>Hermes</b> 5158 DDR × 163/55	Niederösterreichische Saat- baugenossenschaft, Autriche	1984	mi-précoce	C-B	oblongue courte à ronde yeux mi-superficiels	jaune	7-12
31.	<b>Meera</b> Bea × SVP AM 87 3704	Plantera Pays-Bas	2021	mi-précoce mi-tardive	C	ronde mi-superficiels	jaune	11-13
32.	<b>Osira</b> Niska × P 97/27	Europlant, Allemagne	2018	précoce mi-précoce	C-D	ronde yeux mi-superficiels	jaune	9-11
33.	<b>Papageno</b> inconnu	Solana Allemagne	2021	mi-précoce mi-tardive	C	ronde yeux mi-superficiels à superf.	jaune clair	14-20

\*Production sous contrat, marque déposée ou exclusivité

■ = Liste secondaire (< 75 t de plants commercialisés)

# Liste secondaire suisse des variétés de pommes de terre 2023

Rendement à maturité	Teneurs en amidon en %	Sensibilité aux chocs	Conservation à froid possible	Taux de sucre réducteur	Décoloration après cuisson	Aptitude à la conservation	Sensibilité au mildiou des		Sensibilité au Rhizoctone	
							fanés	tubercules	à pustules	déformant
moyen à élevé	PI	faible		PI	PI	mauvaise	élevée	PI	PI	PI
moyen à élevé	PI	PI		PI	faible	moyenne à mauvaise	élevée	faible	PI	PI
faible	14,0–16,0	faible		PI	faible	moyenne à mauvaise	élevée	PI	moyenne	faible à moyenne
moyen	11,5–13,0	moyenne		PI	moyenne	moyenne	assez élevée	PI	faible	faible à moyenne
élevé	14,0–16,0	faible à moyenne		faible	faible	moyenne	élevée	élevée	élevée	élevée
faible	12,0–14,0	faible		PI	faible	moyenne	assez élevée	PI	faible	faible
élevé	PI	moyenne à faible		PI	faible	bonne à moyenne	élevée	faible	PI	PI
faible	15,0–16,5	moyenne		PI	faible	moyenne	assez élevée	PI	faible	faible
élevé à très élevé	15,0–17,0	moyenne		assez faible	assez faible	moyenne	assez faible	faible	faible	faible
élevé	12,5–13,5	moyenne		PI	faible	moyenne à mauvaise	assez faible	PI	faible	faible
élevé	12,0–14,0	faible moyenne		moyenne	faible à moyenne	bonne	élevée	élevée	faible	moyenne
élevé	11,0–14,0	faible		PI	faible	bonne	élevée	élevée	élevée	moyenne
moyen à élevé	PI	faible moyenne		PI	moyenne	bonne	PI	PI	PI	PI
élevé	12,0–15,0	moyenne		PI	faible	mauvaise	assez élevée	PI	faible	faible à moyenne
élevé	13,0–15,0	faible moyenne		PI	faible	bonne	faible	PI	faible	moyenne
élevé	13,0–14,0	faible		PI	faible	moyenne	assez élevée	faible	moyenne	moyenne
moyen à élevé	10,0–13,0	faible		élevée	élevée	moyenne	élevée	moyenne à faible	moyenne	moyenne
élevé	12,0–13,0	assez faible		PI	assez faible	bonne à moyenne	assez faible	PI	faible	moyenne
moyen	12,5–14,0	moyenne		PI	faible	moyenne	assez élevée	PI	faible	moyenne
moyen	PI	PI		PI	faible	bonne à moyenne	élevée	élevée	PI	PI
élevé	13,0–15,0	faible à moyenne		PI	faible	moyenne	moyenne	moyenne à faible	PI	PI
moyen	14,5–15,5	moyenne à faible		PI	assez faible	bonne	assez faible	PI	élevée	moyenne
élevé	10,0–11,0	faible		PI	moyenne	moyenne	assez faible à moyenne	faible	faible	moyenne
faible	12,0–15,0	moyenne		PI	faible	moyenne	élevée	élevée	PI	PI
moyen à faible	12,0–15,0	moyenne		PI	faible	moyenne	élevée	élevée	PI	PI
moyen	12,0–15,0	faible		PI	faible à moyenne	moyenne	assez élevée	moyenne	faible	faible
moyen	12,5–15,0	faible		PI	moyenne	bonne	faible	faible	faible	faible
			à 6°C							
élevé très élevé	13,0–17,0	moyenne	non	assez faible	moyenne	moyenne	faible	faible	moyenne	moyenne
			à 4°C							
moyen	16,0–18,0	élevée	non	moyen	moyenne à élevée	mauvaise	élevée	faible	élevée	faible à moyenne
moyen à élevé	15,0–17,0	moyenne	non	assez faible	moyenne	bonne	moyenne	faible	faible	faible
moyen	17,0–19,0	moyenne	PI	PI	faible à moyenne	moyenne	moyenne	PI	moyenne	moyenne
faible	16,0–18,0	élevée	non	faible	faible	moyenne	élevée	moyenne	moyenne	faible
moyen	16,5–18,0	faible à moyenne	PI	PI	faible à moyenne	moyenne	faible à moyenne	faible	faible	moyenne

■ ■ ■ = Résultats des essais officiels Swisspatat/Agroscope

■ ■ ■ = Description à partir d'essais préliminaires ou d'essais privés

PI = pas d'information disponible

Sensibilité à la gale commune	Sensibilité à la gale poudreuse	Sensibilité aux virus de		Autres particularités variétales et comportement envers d'autres maladies et ravageurs	Variétés
		l'enroulement (PLRV)	la mosaïque (PVY)		
élevée	PI	moyenne	élevée	Peu sensible aux taches de rouille, cœur creux et taches cendrées. Informations interprétées sur la base de la description de l'obteneur.	Anais
faible	faible	PI	élevée	Longue dormance. Informations interprétées sur la base de la description de l'obteneur.	Avanti
moyenne	faible	faible	faible		Baby Lou
moyenne	faible	faible	faible		Belana
élevée	élevée	moyenne	élevée	Sensible au regermage dans le sol par temps chaud et sec. Résiste au virus A.	Bintje
faible	faible	faible	élevée	Peau violette.	Blaue St. Galler
moyenne à élevée	élevée	PI	élevée	Peau bleue. Informations interprétées sur la base de la description de l'obteneur.	Blue Star
moyenne	faible	faible	moyenne élevée	Peau rouge foncée, peut avoir des taches de rouille.	Cerisa
faible	faible	faible	moyenne	Peau légèrement réticulée. Quelques taches de rouille dans des sols légers.	Challenger
faible à moyenne	moyenne	faible	moyenne	Sensible aux taches de rouille.	El Mundo
moyenne à faible	moyen à élevée	moyenne	élevée	Chair ferme. Assez sensible aux taches de rouille. Sensible au virus X. Résiste au virus A. Plants sensibles à l'âge physiologique.	Gourmandine
élevée	moyenne	faible	faible moyenne Y		Granada
moyenne	PI	PI	PI	Peut avoir des taches de rouille. Informations interprétées sur la base de la description de l'obteneur.	Ivetta
faible à moyenne	moyenne	faible	faible		Laurette
assez élevée	moyenne	faible	faible		Levante
moyenne	moyenne	moyenne	moyenne		Lilly
faible	élevée	moyenne	faible	Peut avoir quelque taches de rouille.	Marabel
moyenne	moyenne	faible	faible	Peut avoir quelques taches de rouille.	Melody
faible	moyenne	faible	élevée		Miss Mignonne*
moyenne	faible	PI	élevée	Informations interprétées sur la base de la description de l'obteneur.	Mulberry Beauty
faible	faible	moyenne	moyenne élevée Y	Variété à chair ferme. Valorise bien l'azote du sol. Sensible au virus rattle du tabac. Sensible aux taches de rouille en sol léger. Ne pas conserver au-dessous de 6 °C.	Nicola
faible	faible	faible	moyenne à élevée	Peut avoir quelques cœurs creux et taches de rouille.	Otolia
moyenne	moyenne	moyenne	faible à moyenne	Beaucoup de petits tubercules.	Princess
faible	PI	élevée	élevée	Chair fine et ferme. Forme parfois plusieurs générations. Les grands tubercules verdissent facilement.	Ratte
élevée	élevée	élevée	élevée	Chair fine et ferme. Sensible à la gale poudreuse et à la vitrosité de l'ombilic.	Stella
faible	élevée	faible	élevée		Sunita
faible	moyenne à élevée	moyenne à faible	moyenne	Un peu sensible aux taches de rouille et à l'alternaria.	Twiner
faible à moyenne	moyenne	faible	faible à moyenne	Peut avoir quelques cœurs creux.	Babylon
moyenne	moyenne à élevée	faible	faible à moyenne	Un peu sensible aux taches de rouille et aux cœurs creux.	Austin
faible	faible	faible à moyenne	moyenne élevée Y		Hermes
moyenne	moyenne	faible	élevée		Meera
faible	faible	faible	faible	Feuillage faible.	Osira
assez faible	faible	faible	faible moyenne Y		Papageno

□ = Description de l'obteneur